

Hogeschool Zuyd

Bedrijfsoverdracht Parkstad

Lectoraat Innovatief ondernemen en Risicomanagement

Opdrachtgever: Parkstad gemeenten
Uitvoerders: Yvonne Slots, Loek Swelsen
Datum: Sittard, 15-09-2010

[Geef tekst op]

Inhoudsopgave

Samenvatting	3
Aanleiding project	4
Hoofdstuk 1 Oriëntatie rondom thema bedrijfsoverdracht	5
1.1 Wat is bedrijfsoverdracht, waarom die interesse?	5
1.2 Knelpunten	6
1.3 Feiten over bedrijfsoverdracht	8
1.4 Initiatieven	9
Hoofdstuk 2 Kwantitatieve resultaten Parkstad	10
2.1 Heerlen	13
2.2 Kerkrade	16
2.3 Brunssum	18
2.4 Nuth	22
2.5 Landgraaf	24
2.6 Onderbanken	27
2.7 Simpelveld	29
2.8 Voerendaal	31
2.9 Beleid Parkstad	33
Hoofdstuk 3 Conclusies en aanbevelingen	34
Bijlage 1 Structuurschets	35
Bijlage 2 Omzetting van SBI-codes naar branches	36
Bijlage 3 Partijen bij bedrijfsoverdracht	37
Bijlage 4 MKB definitie	38
Bijlage 5 Internetsites voor bedrijfsoverdracht	39

Samenvatting

De Parkstadgemeenten verwachten de komende jaren een forse toename van het aantal bedrijfsoverdrachten, voornamelijk veroorzaakt door de sterke vergrijzing in de Parkstadregio. Onder bedrijfsoverdracht wordt in dit onderzoek verstaan: een overdracht van het eigendom van een onderneming aan een of meer personen of een andere onderneming die de commerciële activiteit van de onderneming voortzet met de intentie de continuïteit te waarborgen.

Het is onzeker of ondernemers die hun onderneming willen overdragen (binnen redelijke termijn) een overnamekandidaat kunnen vinden en of het hen lukt hun bedrijf te verkopen. Gevolg zou kunnen zijn dat er veel werkgelegenheid en kennis in de regio verloren gaat met alle negatieve gevolgen van dien. Leegstand dreigt, wat de leefbaarheid van wijken, winkelcentra en industrieterreinen zal aantasten. De Parkstadgemeenten willen met dit onderzoek de problematiek rondom bedrijfsoverdracht in hun gemeenten concreet in kaart gebracht krijgen.

De probleemstelling is: In hoeverre zijn er nu al problemen met betrekking tot bedrijfsoverdracht in de Parkstadgemeenten? Hoe urgent is het probleem of hoe ernstig gaat het probleem worden? Uit het onderzoek blijkt dat het probleem heden ten dage al groot is. 29,1% Van alle ondernemers in parkstad is 55 jaar of ouder. 16,9% Is zelfs 60 jaar of ouder. De groep ondernemers van 55 jaar of ouder zijn goed voor 14000 arbeidsplaatsen in Parkstad.

De grootste problemen met betrekking tot bedrijfsoverdracht doen zich voor of gaan zich voordoen in de bouw, de detailhandel, de groothandel en de industrie. Ook in zakelijke dienstverlening en bij financiële instellingen zijn relatief veel oudere ondernemers actief. In die sectoren is het wel zo dat ondernemers vaak op latere leeftijd een onderneming starten en hun bedrijf pas op latere leeftijd van de hand willen doen.

Op 150 ondernemingen na, vallen alle ondernemingen in Parkstad onder de rechtsvormen eenmanszaak, VOF of BV. Juist bij deze rechtsvormen is de continuïteit van de onderneming sterk afhankelijk van de ondernemer zelf. In deze groep doen zich de meeste problemen voor om een bedrijf over te dragen.

Gesprekken met deskundigen en ondernemers bevestigen het beeld dat ook in recente vakliteratuur wordt geschetst: Bedrijfsopvolging is een probleem voor veel ondernemers en dat probleem wordt in de naaste toekomst alleen maar groter.

Aanbevolen wordt verder onderzoek te doen naar knelpunten waarom het ondernemers niet of moeilijk lukt hun bedrijf over te dragen en waarom zoveel overnames mislukken. Hier dienen de "zachte" knelpunten (vertrouwen, emotie) niet vergeten te worden.

Onderzocht zou kunnen worden in hoeverre afgestudeerden van onderwijsinstellingen (b.v alumni van Hogeschool Zuyd) geïnteresseerd zijn of kunnen worden om een bedrijf over te nemen. Daarbij kan nagegaan worden of die alumni nog bepaalde trainingen of ander vormen van voorbereiding nodig hebben om een bedrijf te kunnen runnen. Er kunnen instrumenten ontwikkeld worden die in pilot-projecten uitgetest kunnen worden en daarna ter beschikking gesteld kunnen worden aan de ondernemers.

Bedrijfsoverdracht Parkstad

Aanleiding project

De komende jaren wordt een toename van het aantal bedrijfsoverdrachten verwacht. Dit komt op de eerste plaats door de groei van het zelfstandig ondernemerschap, ten tweede door de vergrijzing van de bevolking. Ten derde door de opkomst van het serieel ondernemerschap en ten vierde door een inhaaleffect van overdrachten die in de periode van laagconjunctuur zijn uitgesteld (Langman, Lugt 2005). Onder een bedrijfsoverdracht wordt in dit onderzoek verstaan: een overdracht van het eigendom van een onderneming aan een of meer personen of een andere onderneming die de commerciële activiteit van de onderneming voortzet met de intentie de continuïteit te waarborgen (Langman, Lugt 2005).

Deze paper is geschreven in opdracht van de Parkstadgemeenten. Als gevolg van vergrijzing en ontgroening en zelfs ook teruglopende inwonersaantallen dreigt er werkgelegenheid verloren te gaan in de regio Parkstad. Het gevolg hiervan zou kunnen zijn dat de economische bedrijvigheid terugloopt. De regio zou daardoor in een neerwaartse spiraal terecht kunnen komen.

De doelstelling van dit onderzoek: *Concretisering van de problematiek rondom bedrijfsoverdracht in de Parkstad Gemeenten.*

De centrale onderzoeksvraag luidt als volgt: *In hoeverre zijn er nu al problemen met betrekking tot bedrijfsopvolging in de Parkstadgemeenten? Hoe urgent is het probleem of hoe ernstig gaat het probleem worden?*

Methode van onderzoek:

Desk-research: De volgende bronnen zijn geraadpleegd:

Internet, Literatuur, KvK

Fieldresearch: Delphi-onderzoek, diepte-interviews met

Hans Wolting (MKB-Limburg; MKB-Parkstad; Accountant)

Ad van Ginneken (Syntens)

Peter Terhorst (Open Universiteit Nederland)

Ernest Drijkoningen (Ontwikkelingsmaatschappij Parkstad Limburg)

Mario Nefkens (KvK)

Louis Palmen (KvK)

Afbakening

Wat is bedrijfsoverdracht: Ondernemingen, of delen daarvan, worden in een gewijzigde beheersituatie voortgezet: overname door andere onderneming of persoon, samenvoeging met een andere onderneming of splitsing van bestaande onderneming (bron: EIM).

MKB: Het onderzoek richt zich met name op ondernemingen met de rechtsvorm Besloten Vennootschap (BV), Eenmanszaak en Vennootschap Onder Firma (VOF) in het MKB (ondernemingen met minder dan 250 werknemers; zie bijlage 4).

Parkstad: Onder Parkstad wordt verstaan de gemeenten: Brunssum, Heerlen, Kerkrade, Landgraaf, Nuth, Onderbanken, Simpelveld en Voerendaal.

Serieel ondernemerschap is het verschijnsel dat ondernemers, gedurende hun werkzame leven, meerdere ondernemingen opstarten, ontwikkelen, overnemen en overdragen.

1 Oriëntatie rondom thema 'bedrijfsoverdracht'

1.1 Wat is bedrijfsoverdracht, waarom die interesse?

Wanneer er in de literatuur gezocht wordt naar informatie rondom het thema wordt het al snel vrij duidelijk dat het thema al een lange tijd onder de aandacht is bij verschillende partijen en organisaties. Het EIM voorzag al in 2005 de problematiek heden ten dage. De tendens die destijds zichtbaar was, namelijk dat vanaf 2005 tot 2010 er 100.000 ondernemers in Nederland de pensioengerechtigde leeftijd zouden bereiken, vroeg om beleidsmatige aandacht. Deze ontwikkeling, in combinatie met het feit dat er in Nederland minder ondernemingen starten en doorgroeien in vergelijking met andere landen, kan er voor zorgen dat er veel bedrijvigheid verloren gaat. Gemiddeld kan men rekenen op 18.000 bedrijfsoverdrachten per jaar.¹

Ondanks deze cijfers zijn er ook veel onderzoeken die aangeven dat er geen eenduidige cijfers zijn, als het gaat over bedrijfsoverdrachten in Nederland. Binnen deze onderzoeken wordt vaak een toename van het aantal bedrijfsoverdrachten verwacht. Het EIM geeft daar een aantal redenen voor aan²:

1. Er is een groei van het zelfstandig ondernemerschap;
2. Door de vergrijzing van de bevolking en van het ondernemersbestand;
3. De opkomst van het serieel ondernemerschap (een toename van het aantal ondernemers dat gedurende zijn werkzame leven verschillende ondernemingen opzet en ontwikkelt en verkoopt);
4. Door een inhaaleffect van overdrachten die in de periode van laagconjunctuur zijn uitgesteld.

Uit onderzoek van de Kamers van Koophandel blijkt dat één op de twaalf Nederlanders wel eens heeft overwogen om een bedrijf over te nemen. Hierbij ging het in 20% van de gevallen om een bedrijf van een familielid, in 16% om een bedrijf van een vriend of kennis en in 13% om een bedrijf van een werkgever.³ Uit onderzoek van MKB-Nederland blijkt dat 40% van de jonge ondernemers binnen twee jaar een bedrijf wil overnemen om door te groeien (Nota Groei door bedrijfsovername, MKB-Nederland, 2005).

Bedrijfsoverdracht kent vele verschillende definities. Fiscaal worden de volgende gebeurtenissen ook aangemerkt als bedrijfsoverdracht:

- Onderneming overbrengen in het buitenland;
- Overlijden;
- Verkopen;
- Scheiden;
- Schenken aan kinderen.⁴

Binnen dit onderzoek wordt de definitie beperkt tot: *het overdragen van het eigendom van een onderneming aan een of meer natuurlijke personen of een andere onderneming die de commerciële activiteit van de onderneming voortzet met de intentie de continuïteit te waarborgen.*

¹ EIM, voorbeeldig ondernemen

² EIM, Bedrijfsoverdracht in het MKB, moeilijk of makkelijk?

³ EIM, Meer en beter ondernemerschap p104

⁴ KVK thema avond

1.2 Knelpunten

MKB Nederland onderzocht bedrijfsoverdrachten en constateerde **zes knelpunten**. Een opsomming met een korte toelichting volgt in dit hoofdstuk.

1. Waardering

Veel ondernemers **overschatten** het winstpotentieel van hun onderneming en **onderschatten** de alternatieve mogelijkheden van potentiële overnemers.

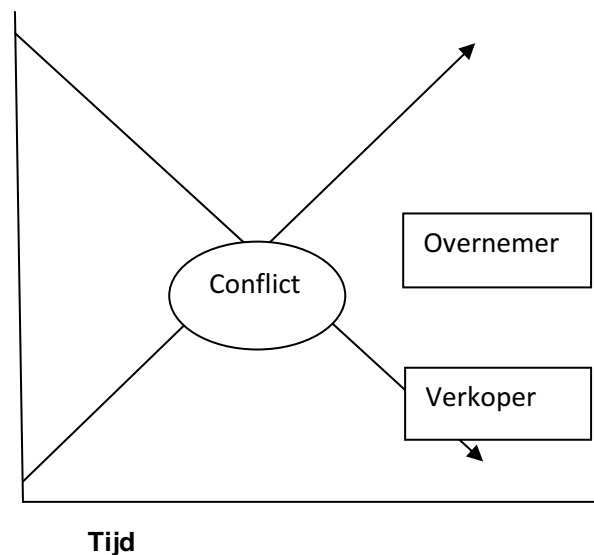
2. Wederpartij

Ondernemers zetten hun bedrijf niet graag in de etalage, omdat dit onrust wekt bij werknemers en afnemers. Voor de ondernemer bemoeilijkt dat het vinden van een geschikte koper. Voor potentiële kopers bemoeilijkt dit het vinden van een geschikt bedrijf.

3. Emotie

Veel ondernemers beschouwen hun bedrijf als hun **levenswerk**. Dat maakt het moeilijk om zelf de nodige afstand te nemen. Die problematiek wordt nog versterkt door de belanghebbenden aan de zijlijn: niet-overnemende kinderen bij een familieoverdracht en niet-overnemende werknemers bij een management buy out.

**Taken, bevoegdheden,
verantwoordelijkheden**



Bovenstaande figuur (bron: Ad van Ginneken, Syntens) laat zien dat er in de loop van het overdrachtsproces conflicten kunnen ontstaan, als de overdrager meer en meer taken en bevoegdheden moet afstaan aan de overnemer.

4. Informatieachterstand

Bij familieoverdrachten en management buy outs kent de koper het bedrijf doorgaans van binnen en van buiten, hoewel ook dan verrassingen niet uit te sluiten zijn. Bij een management buy in worden de onderhandelingen bemoeilijkt doordat de verkoper een veel beter beeld van de onderneming heeft dan de koper.

5. Fiscus

Vanuit fiscaal oogpunt is er een groot verschil tussen de overdracht van een eenmanszaak en een vennootschap (haar aandelen) of een activa verkoop van deze vennootschap. Het fiscale kostenplaatje heeft zeker haar invloed op de uiteindelijke prijs. Dat alles kan de onderhandelingen bemoeilijken en soms zelfs een geslaagde overdracht in de weg staan.

6. Financiering

De kopende ondernemer moet financiering vinden voor de overnamesom. Het gaat daarbij vaak om inbreng van risicodragend vermogen, waarvoor banken zoveel mogelijk zekerheden wensen te verkrijgen. Vooral voor starters kan dit problemen opleveren. Waarop de overdrachten uiteindelijk stranden. (EIM).

1.3 Feiten over bedrijfsoverdracht

- de meeste bedrijfsovernames duren langer dan gepland en verwacht;
- 75 procent van de overnames mislukt gedurende de oriëntatiefase, 20 tot 30% van alle bedrijfsovernames mislukt nadat een onderneming is overgenomen;
- een mislukte overname resulteert bij 40 tot 50% van de bedrijven in een bedrijfsbeëindiging;
- 10% van alle bedrijfsovernames eindigt in een faillissement;
- in Nederland de komende jaren - door o.a. de vergrijzing - maar liefst >15.000 bedrijfsoverdrachten per jaar te verwachten zijn;
- ruim 86% van de 9,1 miljoen ondernemingen met werknemers in de EU heeft minder dan 10 werknemers;
- de meeste mensen, als ze de middelen zouden bezitten om een eigen bedrijf op te zetten, beginnen liever hun eigen bedrijf (65%) dan een bestaand bedrijf over te nemen (35%);
- bedrijfsoverdracht in het MKB is lastig vanwege beperkte transparantie van dit segment en de geringe liquiditeit van koop en verkoop voor investeerders;
- moeilijke bedrijfsoverdrachten in het MKB veroorzaken gebrek aan dynamiek en innovatie met als gevolg een lagere productiviteit;
- een groot aantal ondernemingen (40 tot 50%) in het MKB, zijn (nog) niet of moeilijk overdraagbaar;
- de overdraagbaarheid van een onderneming in termen van strategische positie en winstcapaciteit wordt een belangrijke voorwaarde voor een geslaagde overdracht.

Bron: <http://www.2excell.nl/informatie/feiten-a-cijfers>

Best practices

Nog niet gevonden in deze fase van het onderzoek.

1.4 Initiatieven

- Avans Hogeschool (in samenwerking met private sector en internationale partners) biedt een opleiding voor overnemen van een familiebedrijf (www.business-transfer.nl/index.php)
- KvK heeft “expert-groep” voor familiebedrijven (ook voor overdracht).
- Min. EZ, MKB-Nederland, VNO-NCW, KvK hebben “overdrachtspakket” ontwikkeld, gericht op het verkopen van een bedrijf.
- De Baak (=managementcentrum VNO-NCW) heeft “Opvolgersacademie”; een opleiding voor opvolgers in het familiebedrijf (www.debaakvoorondernemers.nl).
- BOBB: Branche Organisatie Bedrijfsoverdracht Bemiddelaars. BOBB wil kwaliteitsbewaking op gebied van bemiddelen bij bedrijfsoverdracht, garanties bieden aan marktpartijen, bekendheid overdrachtsbemiddelaar vergroten, aanspreekpunt zijn voor politiek en stakeholders (www.bobb.nl).
- Business Transfer Programme (<http://btp.bitonline.cc/v3>) heeft een screeningstool ontwikkeld voor de voorbereidingsfase van een BO. (Onderdeel Leonardo da Vinci project; Oostenrijk).
- Syntra Limburg (België) biedt training en begeleiding bij bedrijfsoverdracht (www.syntra-limburg.be).
- Diverse kennisinstellingen in Europa (o.a. Avans Hogeschool en Syntra) zijn bezig met het ontwikkelen van en leergang bedrijfsoverdracht.
- Onderzoek Peter Terhorst (lector Avans Hogeschool), samen met kennisinstellingen uit 4 andere Europese landen naar best-practices op het gebied van bedrijfsoverdracht (loopt nog).
- www.ondernemingsbeurs.nl en www.uwbedrijfverkopen.nl Bedrijf kopen, verkopen, vragen over BO, begeleiding).
- <http://bedrijfsovername.startpagina.nl>
- www.deopvolging.nl gespecialiseerd in de emotionele kant van bedrijfsoverdracht.
- www.stoplicht.nl biedt quick scan: Klaar voor bedrijfsoverdracht?
- www.scorecardopvolging.nl biedt zelftest bedrijfsoverdracht.
- Centrum voor Bedrijfsopvolging (www.cvbinfo.nl) adviseert en begeleidt ondernemers bij het overdragen en/of verkopen van hun bedrijf.
- KvK doet momenteel samen met universiteiten van Utrecht en Nijmegen onderzoek naar de hindernissen waar ondernemers die willen overdragen tegen aan lopen; met name op civiel en fiscaal gebied.
(http://www.kvk.nl/belastingen/overdracht_en_overname/onderzoek_naar_knelpunten_bedrijfs_overdracht/)
- KvK heeft spreekuur en thema-avond bedrijfsoverdracht
- NIVRA biedt registeraccountants actief in MKB meer inzicht in proces van bedrijfsoverdracht. (http://www.nivra.nl/readfile.aspx?ContentID=37702&ObjectID=353078&Type=1&File=0000022876_Brochure_Praktijkhandreiking_bedrijfsoverdracht.pdf)
- Ook andere accountants (o.a. BDO-Nederland) bieden diensten aan op het gebied van bedrijfsoverdracht. PricewaterhouseCoopers hebben o.a. een cd-rom ontwikkeld: De Opvolging.
- Ook banken adviseren en begeleiden hun cliënten bij bedrijfsoverdracht.
- Syntens en Centrum van het familiebedrijf bieden workshops voor aspirant-opvolgers in het familiebedrijf. (www.cfb.nl en www.syntens.nl)

Syntens voert project “Take over” uit, in opdracht van Provincie Limburg, in samenwerking met KvK-Limburg, Hogeschool Zuyd, Universiteit van Maastricht, provincie Limburg en LIOF. Project richt zich op MKB-bedrijven die binnen 2 jaar bedrijfsoverdracht geregeld willen zien en op personen die een bedrijf willen overnemen. Project richt zich vooral op de “emotionele” aspecten van bedrijfsoverdracht.

Er zijn geen initiatieven bekend die zich specifiek richten op overdragen of overnemen over de grenzen heen in de Euregio.

2 Kwantitatieve gegevens Parkstad

Nadat de kwalitatieve aspecten zijn geanalyseerd wordt er in dit hoofdstuk een beeld geschetst van de aard en de inhoud van de 'bedrijfsoverdrachtsproblematiek' binnen Parkstad. In Parkstad zijn er 18268 personen als ondernemer bekend in het Handelsregister (26 augustus 2010, 15.22 uur).

Leeftijden ondernemers Parkstad

	Frequentie	Percentage	Geldig percentage	Cumulatief percentage
-< 1940	572	3,1	3,1	3,1
1940-<1950	2517	13,8	13,8	16,9
1950-<1955	2226	12,2	12,2	29,1
1955-<1960	2628	14,4	14,4	43,5
1960+	10325	56,5	56,5	100,0
Totaal	18268	100,0	100,0	

In bovenstaande tabel is te zien dat 29,1% van alle ondernemers in Parkstad geboren is voor 1955; zijn dus 55 jaar of ouder. 16,9% is zelfs ouder dan 60 jaar. In het handelsregister staan in de Parkstadgemeenten 18268 ondernemers geregistreerd. Geselecteerd op handelsnaam blijven er 14981 ondernemingen over. Van deze 14981 ondernemingen worden binnen dit onderzoek de ondernemingen met de rechtsvorm Vereniging, Kerkgenootschap of Stichting voor de verdere analyses buiten beschouwing gelaten. Dit resulteert in een nadere analyse van 14907 ondernemingen.

Gelet op de werkgelegenheid in Parkstad in de ondernemingen waarvan de ondernemer 55 jaar of ouder is, dan vallen hieronder 1436 ondernemers zonder personeel. Bij de overige 55-plus ondernemers werken ongeveer 9000 mensen. Samen met de ondernemers, is de groep van 55-plus ondernemers goed voor ongeveer 14000 banen.

Geboortedatum	Aantal_werkzame personen							Totaal
	0	1-5	6-10	11-20	21-50	51-100	101+	
-< 1940	219	241	8	5	3	0	0	476
1940-<1950	659	1292	51	24	18	6	1	2051
1950-<1955	558	1185	50	20	11	9	5	1838
1955-<1960	554	1474	51	16	12	4	4	2115
1960+	2058	6097	149	69	32	14	8	8427

Geboortedatum	Aantal_werkzame personen							Totaal
	0	1-5	6-10	11-20	21-50	51-100	101+	
-< 1940	219	241	8	5	3	0	0	476
1940-<1950	659	1292	51	24	18	6	1	2051
1950-<1955	558	1185	50	20	11	9	5	1838
1955-<1960	554	1474	51	16	12	4	4	2115
1960+	2058	6097	149	69	32	14	8	8427
Totaal	4048	10289	309	134	76	33	18	14907

Rechtsvorm	Geboortedatum					Totaal
	< 1940	1940-<1950	1950-<1955	1955-<1960	1960+	
eenmanszaak	5	924	929	1143	5574	8765
vof	53	267	263	262	970	1815
BV	220	833	623	685	1816	4177
BV blijktens statuten structuurvennootschap	190	0	1	1	1	3
NV	1	3	5	6	8	23
Coop UA	2	4	3	4	13	26
Coop BA	0	0	0	0	1	1
onderlinge waarborgmij UA	2	3	1	1	1	8
btl EG-vennootsch met onderneming in NL	2	10	10	12	37	71
btl op EG-vennootsch lijkende vennootsch met onderneming in NL	1	7	3	1	6	18
Totaal	476	2051	1838	2115	8427	14907

Op valt dat in Parkstad 4117 ondernemingen met een ondernemer van 55 jaar of ouder de rechtsvorm eenmanszaak, Vennootschap Onder Firma of Besloten Vennootschap hebben. Bij deze rechtsvorm komen relatief de meeste moeilijkheden voor bij het willen overdragen van een onderneming.

Branche	Aantal werkzame personen							Totaal
	0	1-5	6-10	11-20	21-50	51-100	101+	
landbouw, bosbouw, visserij	26	169	3	2	0	0	0	200
Industrie	83	377	27	12	13	18	5	535
Bouw	122	1240	33	17	10	4	1	1427
Groothandel	164	476	20	15	10	1	2	688
detailhandel,garages	274	1536	66	15	7	1	1	1900
vervoer en opslag	39	236	24	12	10	0	1	322
Horeca	78	629	25	9	3	1	0	745
zakelijke dienstverlening	1371	3053	57	25	12	3	5	4526
overheid, gezondheidszorg, onderwijs	362	1101	14	6	2	3	1	1489
cultuur, sport, recreatie	145	373	5	3	3	0	0	529
financiële instellingen	1239	768	29	16	4	2	2	2060
informatie en communicatie	145	331	6	2	2	0	0	486
Totaal	4048	10289	309	134	76	33	18	14907

In bovenste tabel valt op dat er ruim 4000 ondernemers geen personeel hebben, voornamelijk in zakelijke dienstverlening en in financiële instellingen. In deze sectoren zijn veel oudere ondernemers actief. Reden hiervoor is dat men vaak pas op latere leeftijd (2^e carrière) een eigen bedrijf begint in de dienstensector. Grootste werkgevers zijn te vinden in de bouw, de detailhandel en de industrie, naast zakelijke dienstverlening en financiële instellingen.

De resultaten per deelgemeente

2.1 Heerlen

In Heerlen is de analyse gebaseerd op 5361 ondernemingen.

Leeftijden ondernemers Heerlen

	Frequentie	Percentage	Geldig percentage	Cumulatief percentage
< 1940	176	3,3	3,3	3,3
1940-<1950	761	14,2	14,2	17,5
1950-<1955	629	11,7	11,7	29,2
1955-<1960	776	14,5	14,5	43,7
1960+	3019	56,3	56,3	100,0
Totaal	5361	100,0	100,0	

In Heerlen is 29,2 % van de ondernemers 55 jaar of ouder, 17,5 % is zelfs ouder dan 60 jaar.

Uit het Delphi-onderzoek is gebleken dat ondernemers vanaf 55 jaar oud, met betrekking tot bedrijfsoverdracht tot de risico- en doelgroep horen. Het gaat dan met name om de rechtsvorm eenmanszaak, VOF of BV. In bovenstaande tabel blijkt het in Heerlen te gaan om 1536 ondernemingen.

Gelet op het aantal werkzame personen dan valt het volgende op:

In de leeftijdsgroep 55 of ouder hebben 535 ondernemers geen personeel. In de overige ondernemingen van 55+-ondernemers werken ongeveer 5700 werknemers. In totaal gaat het in de risicogroep om de werkgelegenheid van ongeveer 6250 mensen (alleen in Heerlen).

Geboortedatum	Aantal werkzame personen							Totaal
	0	1-5	6-10	11-20	21-50	51-100	101+	
< 1940	86	82	4	1	3	0	0	176
1940-<1950	257	459	21	10	11	2	1	761
1950-<1955	192	396	19	10	4	5	3	629
1955-<1960	218	520	20	7	4	4	3	776
1960+	748	2173	53	25	9	6	5	3019
Totaal	1501	3630	117	53	31	17	12	5361

Uit het bestand van de KvK is het moeilijk om te selecteren op branche. Het bestand geeft de activiteitencode. Hierin zitten teveel verschillende codes. De SBI-codes zijn daartoe teruggebracht tot 12 branches (zie bijlage 2).

Branche	Geboortedatum					Totaal
	< 1940	1940-<1950	1950-<1955	1955-<1960	1960+	
landbouw, bosbouw, visserij	2	4	4	2	10	22
Industrie	4	26	39	36	99	204
Bouw	4	44	32	59	315	454
groothandel	12	41	32	24	120	229
detailhandel, garages	18	90	73	99	433	713
vervoer en opslag	3	26	15	15	61	120
Horeca	10	25	18	39	157	249
zakelijke dienstverlening	61	254	191	242	894	1642
overheid, gezondheidszorg, onderwijs	8	62	88	85	303	546
cultuur, sport, recreatie	4	19	20	17	140	200
financiële instellingen	49	158	98	137	334	776
informatie en communicatie	1	12	19	21	153	206
Totaal	176	761	629	776	3019	5361

In bovenstaande tabel valt te zien dat er relatief veel oudere ondernemers (gelet op absolute aantallen) in de branches zakelijke dienstverlening en financiële instellingen. Hierbij dient opgemerkt te worden dat in deze branches ondernemers vaak pas op latere leeftijd hun bedrijf starten. In deze branches speelt bedrijfsopvolging vaak pas op oudere leeftijd.

Ook in groothandel (37% is 55+) en detailhandel (25% is 55+) zijn relatief veel oudere ondernemers. Dit geldt tevens voor de industrie; daar is 34% van de ondernemers 55+. Dit vraagt aandacht aangezien in de industrie meer ondernemingen voorkomen met veel personeel. Zie voor een overzichtelijke weergave de onderstaande tabel.

Branche	Aantal werkzame personen							Totaal
	0	1-5	6-10	11-20	21-50	51-100	101+	
Landbouw, bosbouw, visserij	2	12	6	1	1	0	0	22
Industrie	36	91	47	8	4	5	13	204
Bouw	28	342	73	3	5	3	0	454
Groothandel	59	105	52	5	4	3	1	229
detailhandel, garages	103	336	242	22	3	5	2	713
vervoer en opslag	16	47	39	8	6	3	1	120
Horeca	24	79	130	9	5	1	1	249
zakelijke dienstverlening	506	852	243	20	11	4	6	1642
overheid, gezondheidszorg, onderwijs	138	332	63	6	3	1	3	546
cultuur, sport, recreatie	46	122	30	0	0	2	0	200
financiële instellingen	487	196	72	12	5	2	2	776
informatie en communicatie	56	124	25	1	0	0	0	206
Totaal	1501	2638	1022	95	47	29	29	5361

2.2 Kerkrade

In Kerkrade worden 2598 ondernemingen geanalyseerd.

Leeftijden ondernemers Kerkrade

	Frequentie	Percentage	Geldig percentage	Cumulatief percentage
< 1940	75	2,9	2,9	2,9
1940-<1950	328	12,6	12,6	15,5
1950-<1955	311	12,0	12,0	27,5
1955-<1960	401	15,4	15,4	42,9
1960+	1483	57,1	57,1	100,0
Totaal	2598	100,0	100,0	

Onder de ondernemers in Kerkrade zijn er 714 mensen 55+ (27,5%).

Geboortedatum	Aantal werkzame personen							Totaal
	0	1-5	6-10	11-20	21-50	51-100	101+	
< 1940	37	36	1	1	0	0	0	75
1940-<1950	95	218	8	3	3	1	0	328
1950-<1955	91	203	9	3	0	4	1	311
1955-<1960	83	302	12	3	1	0	0	401
1960+	344	1085	24	14	10	5	1	1483
Totaal	650	1844	54	24	14	10	2	2598

Van de oudere ondernemers (55+) hebben er 223 geen personeel. De overige 55+-ers hebben ongeveer 2250 man personeel. Totale werkgelegenheid bij de 55+ondernemers in Kerkrade is ongeveer 2500 man. Wat opvalt is het grote aandeel van bedrijven met 1 tot 5 man personeel (1400 banen).

Veel oudere ondernemers zijn actief in de zakelijke dienstverlening en bij financiële instellingen. Zoals gezegd speelt het vraagstuk bedrijfsopvolging daar op latere leeftijd. De vergrijzing is terug te zien in de branches vervoer en opslag, maar ook in de handel en industrie.

Branche	Geboortedatum					Totaal
	< 1940	1940-<1950	1950-<1955	1955-<1960	1960+	
landbouw, bosbouw, visserij	1	1	0	1	4	7
Industrie	4	11	17	13	57	102
Bouw	8	20	17	48	154	247
Groothandel	8	33	13	18	79	151
detailhandel, garages	11	36	41	56	217	361
vervoer en opslag	0	16	10	13	33	72
Horeca	1	16	28	25	96	166
zakelijke dienstverlening	16	115	89	107	448	775
overheid, gezondheidszorg, onderwijs	1	28	26	47	156	258
cultuur, sport, recreatie	0	7	7	15	71	100
financiële instellingen	25	40	57	50	126	298
informatie en communicatie	0	5	6	8	42	61
Totaal	75	328	311	401	1483	2598

Veel werkgelegenheid is er in zakelijke dienstverlening. De branches waarbij vergrijzing evident is (vervoer en opslag, handel en industrie), bevatten veel kleine bedrijven met betrekking tot het aantal personeelsleden. Toch zijn er ook in de industrie bedrijven met grotere aantallen personeel.

Branche	Aantal werkzame personen							Totaal
	0	1-5	6-10	11-20	21-50	51-100	101+	
landbouw, bosbouw, visserij	1	6	0	0	0	0	0	7
Industrie	18	63	9	1	5	5	1	102
Bouw	20	211	8	5	1	2	0	247
Groothandel	36	104	6	4	1	0	0	151
detailhandel, garages	43	307	8	3	0	0	0	361
vervoer en opslag	11	57	3	0	1	0	0	72
Horeca	15	148	1	2	0	0	0	166
zakelijke dienstverlening	232	526	10	2	3	2	0	775
overheid, gezondheidszorg, onderwijs	54	201	1	1	0	0	1	258
cultuur, sport, recreatie	25	69	3	2	1	0	0	100

financiële instellingen	173	114	5	4	1	1	0	298
informatie en communicatie	22	38	0	0	1	0	0	61
Totaal	650	1844	54	24	14	10	2	2598

2.3 Brunssum

1491 Ondernemers in de analyse voor Brunssum.

Leeftijden ondernemers Brunssum

	Frequentie	Percentage	Geldig percentage	Cumulatief percentage
< 1940	37	2,5	2,5	2,5
1940-<1950	183	12,3	12,3	14,8
1950-<1955	176	11,8	11,8	26,6
1955-<1960	194	13,0	13,0	39,6
1960+	901	60,4	60,4	100,0
Totaal	1491	100,0	100,0	

26,6 % Van de ondernemers is 55 jaar of ouder. Bijna 15 % is zelfs 60 jaar of ouder.

Geboortedatum	Aantal werkzame personen					
	0	1-5	6-10	11-20	21-50	Totaal
< 1940	16	19	1	1	0	37
1940-<1950	57	119	4	2	1	183
1950-<1955	56	111	6	1	2	176
1955-<1960	52	131	7	2	2	194
1960+	204	675	10	10	2	901
Totaal	385	1055	28	16	7	1491

129 Ondernemers boven 55 jaar hebben geen personeel. De overige ondernemers ouder dan 55 hebben ongeveer 1000 man personeel. 750 Banen komen van bedrijven met 1 t/m 5 personeelsleden.

In de handel en industrie komen relatief gezien veel oudere ondernemers voor, volgens onderstaande tabel:

Branche	Geboortedatum					Totaal
	< 1940	1940-<1950	1950-<1955	1955-<1960	1960+	
landbouw, bosbouw, visserij	0	0	1	1	3	5
Industrie	1	13	0	5	27	46
Bouw	3	12	16	19	131	181
Groothandel	5	12	4	8	23	52
detailhandel, garages	5	28	21	32	123	209
vervoer en opslag	0	3	9	3	14	29
Horeca	2	10	9	8	58	87
zakelijke dienstverlening	12	46	56	57	275	446
overheid, gezondheidszorg, onderwijs	2	20	19	23	88	152
cultuur, sport, recreatie	0	2	8	2	31	43
financiële instellingen	7	34	29	30	83	183
informatie en communicatie	0	3	4	6	45	58
Totaal	37	183	176	194	901	1491

In Brunssum zijn geen ondernemingen met meer dan 50 man personeel. De werkgelegenheid komt er vooral van de kleinere ondernemingen. Speciaal in de detailhandel en garages, in de bouw en in de zakelijke dienstverlening werken veel mensen.

Branche	Aantal werkzame personen					Totaal
	0	1-5	6-10	11-20	21-50	
landbouw, bosbouw, visserij	0	4	0	1	0	5
Industrie	5	36	2	2	1	46
Bouw	18	155	4	3	1	181
Groothandel	14	36	1	0	1	52
detailhandel, garages	33	168	8	0	0	209
vervoer en opslag	3	19	3	3	1	29
Horeca	11	73	2	1	0	87
zakelijke dienstverlening	135	301	4	4	2	446
overheid, gezondheidszorg, onderwijs	36	114	1	1	0	152
cultuur, sport, recreatie	11	32	0	0	0	43
financiële instellingen	104	77	2	0	0	183
informatie en communicatie	15	40	1	1	1	58
Totaal	385	1055	28	16	7	1491

2.4 Nuth

In Nuth gaat het om 1362 ondernemingen.

Leeftijden ondernemers Nuth

	Frequentie	Percentage	Geldig percentage	Cumulatief percentage
< 1940	56	4,1	4,1	4,1
1940-<1950	226	16,6	16,6	20,7
1950-<1955	174	12,8	12,8	33,5
1955-<1960	188	13,8	13,8	47,3
1960+	718	52,7	52,7	100,0
Totaal	1362	100,0	100,0	

In Nuth is maar liefst 33,5% van de ondernemers 55 jaar of ouder; 20,7 % is 60 of ouder.

Geboortedatum	Aantal werkzame personen							Totaal
	0	1-5	6-10	11-20	21-50	51-100	101+	
< 1940	24	31	0	1	0	0	0	56
1940-<1950	86	124	6	6	2	2	0	226
1950-<1955	66	107	0	0	1	0	0	174
1955-<1960	56	123	2	2	4	0	1	188
1960+	169	519	18	4	7	1	0	718
Totaal	401	904	26	13	14	3	1	1362

176 Ondernemers ouder dan 55 jaar hebben geen personeel. Bij de overige ondernemers van die leeftijdscategorie werken ongeveer 1340 mensen. Totale aantal banen in bij ondernemers van 55 of ouder dus ongeveer 1400. Het valt op dat er één onderneming is met 145 man personeel en dat veel werkgelegenheid zit bij bedrijven met 1 tot en met 5 man personeel (800 banen).

Veel oudere ondernemers zijn werkzaam bij financiële instellingen en in de bouw:

Branche	Geboortedatum					Totaal
	< 1940	1940-<1950	1950-<1955	1955-<1960	1960+	
landbouw, bosbouw, visserij	10	12	3	2	32	59
Industrie	1	11	6	7	15	40
Bouw	2	20	9	20	67	118
Groothandel	4	13	10	11	40	78
detailhandel, garages	4	22	12	9	67	114
vervoer en opslag	1	6	5	4	13	29
Horeca	3	4	6	8	20	41
zakelijke dienstverlening	12	59	59	47	235	412
overheid, gezondheidszorg, onderwijs	3	11	22	33	62	131
cultuur, sport, recreatie	1	7	4	5	29	46
financiële instellingen	15	58	36	34	108	251
informatie en communicatie	0	3	2	8	30	43
Totaal	56	226	174	188	718	1362

Er zijn veel bedrijven met weinig personeel in zakelijke dienstverlening, in detailhandel plus garages, in de groothandel, in informatie en communicatie en in de bouw. Er zijn weinig grote bedrijven in Nuth, gelet op het aantal medewerkers.

Branche	Aantal werkzame personen							Totaal
	0	1-5	6-10	11-20	21-50	51-100	101+	
landbouw, bosbouw, visserij	5	53	1	0	0	0	0	59
Industrie	3	32	0	2	1	1	1	40
Bouw	19	86	5	2	4	2	0	118
Groothandel	17	52	4	2	3	0	0	78
detailhandel, garages	17	90	5	1	1	0	0	114
vervoer en opslag	2	21	3	1	2	0	0	29
Horeca	6	34	1	0	0	0	0	41
zakelijke dienstverlening	117	289	1	2	3	0	0	412
overheid, gezondheidszorg, onderwijs	35	96	0	0	0	0	0	131
cultuur, sport, recreatie	15	30	1	0	0	0	0	46
financiële instellingen	150	96	3	2	0	0	0	251
informatie en communicatie	15	25	2	1	0	0	0	43

Branche	Aantal werkzame personen							Totaal
	0	1-5	6-10	11-20	21-50	51-100	101+	
landbouw, bosbouw, visserij	5	53	1	0	0	0	0	59
Industrie	3	32	0	2	1	1	1	40
Bouw	19	86	5	2	4	2	0	118
Groothandel	17	52	4	2	3	0	0	78
detailhandel, garages	17	90	5	1	1	0	0	114
vervoer en opslag	2	21	3	1	2	0	0	29
Horeca	6	34	1	0	0	0	0	41
zakelijke dienstverlening	117	289	1	2	3	0	0	412
overheid, gezondheidszorg, onderwijs	35	96	0	0	0	0	0	131
cultuur, sport, recreatie	15	30	1	0	0	0	0	46
financiële instellingen	150	96	3	2	0	0	0	251
informatie en communicatie	15	25	2	1	0	0	0	43
Totaal	401	904	26	13	14	3	1	1362

2.5 Landgraaf

In Landgraaf worden 2018 ondernemers nader geanalyseerd.

	Frequentie	Percentage	Geldig percentage	Cumulatief percentage
< 1940	58	2,9	2,9	2,9
1940-<1950	262	13,0	13,0	15,9
1950-<1955	286	14,2	14,2	30,0
1955-<1960	255	12,6	12,6	42,7
1960+	1157	57,3	57,3	100,0
Totaal	2018	100,0	100,0	

30% van de ondernemers in Landgraaf is 55 jaar of ouder. Het gaat dan om 606 ondernemers. 320 van hen zijn 60 jaar of ouder.

Geboortedatum	Aantal werkzame personen							Totaal
	0	1-5	6-10	11-20	21-50	51-100	101+	
< 1940	21	35	2	0	0	0	0	58

1940-<1950	73	174	10	3	1	1	0	262
1950-<1955	67	202	8	4	4	0	1	286
1955-<1960	66	182	4	2	1	0	0	255
1960+	282	828	30	11	3	1	2	1157
Totaal	509	1421	54	20	9	2	3	2018

161 Ondernemers van 55 jaar of ouder hebben geen personeel. De overige 445 ondernemers van die leeftijdsgroep hebben ongeveer 1950 mensen in dienst. De totale werkgelegenheid in ondernemingen met een ondernemer ouder dan 55 jaar komt in Landgraaf daarmee op ongeveer 2550 banen.

Branche	Geboortedatum					Totaal
	< 1940	1940-<1950	1950-<1955	1955-<1960	1960+	
landbouw, bosbouw, visserij	4	3	1	2	7	17
Industrie	0	12	8	11	45	76
Bouw	4	16	20	28	151	219
Groothandel	4	11	13	9	52	89
detailhandel, garages	13	33	36	30	170	282
vervoer en opslag	0	5	7	4	21	37
Horeca	2	6	13	8	62	91
zakelijke dienstverlening	16	91	97	83	323	610
overheid, gezondheidszorg, onderwijs	3	24	38	28	116	209
cultuur, sport, recreatie	0	5	10	8	46	69
financiële instellingen	12	52	38	36	116	254
informatie en communicatie	0	4	5	8	48	65
Totaal	58	262	286	255	1157	2018

Opvalt een relatief groot aantal oudere ondernemers in de branches groothandel en detailhandel. Daarnaast zijn er net als in de andere Parkstadgemeenten veel oudere ondernemers in de zakelijke dienstverlening, financiële instellingen en overheid, gezondheidszorg en onderwijs werkzaam. In onderstaande tabel valt op dat er in Landgraaf veel mensen werken in de bouw, de groothandel, de detailhandel en garages, naast de dienstverlenende sectoren.

Branche	Aantal werkzame personen							Totaal
	0	1-5	6-10	11-20	21-50	51-100	101+	
landbouw, bosbouw, visserij	6	10	1	0	0	0	0	17
Industrie	10	55	6	2	1	1	1	76
Bouw	17	190	8	2	1	0	1	219
Groothandel	13	68	3	1	2	1	1	89
detailhandel, garages	37	226	14	5	0	0	0	282
vervoer en opslag	4	29	2	0	2	0	0	37
Horeca	10	76	3	0	2	0	0	91
zakelijke dienstverlening	173	422	11	4	0	0	0	610
overheid, gezondheidszorg, onderwijs	49	157	1	1	1	0	0	209
cultuur, sport, recreatie	25	43	0	1	0	0	0	69
financiële instellingen	144	103	3	4	0	0	0	254
informatie en communicatie	21	42	2	0	0	0	0	65
Totaal	509	1421	54	20	9	2	3	2018

2.6 Onderbanken

In Onderbanken horen 496 bedrijven tot onze onderzoeksdoelgroep.

	Frequentie	Percentage	Geldig percentage	Cumulatief percentage
< 1940	13	2,6	2,6	2,6
1940-<1950	49	9,9	9,9	12,5
1950-<1955	74	14,9	14,9	27,4
1955-<1960	79	15,9	15,9	43,3
1960+	281	56,7	56,7	100,0
Totaal	496	100,0	100,0	

136 Ondernemers zijn 55 jaar of ouder (27,4%). 62 Ondernemers zijn 60-plus; dat is 12,5% van de ondernemers in Landgraaf. Dit laatste percentage ligt lager dan in de andere Parkstadgemeenten.

Geboortedatum	Aantal werkzame personen				
	0	1-5	6-10	11-20	Totaal
< 1940	5	8	0	0	13
1940-<1950	17	30	2	0	49
1950-<1955	17	55	1	1	74
1955-<1960	23	55	1	0	79
1960+	74	205	2	0	281
Totaal	136	353	6	1	496

In Onderbanken zijn geen grote werkgevers. Er zijn geen ondernemingen met meer dan 20 personeelsleden. In de groep 55-plus ondernemers hebben er 39 geen personeel. De overige 97 ondernemers hebben samen ongeveer 320 personeelsleden.

Van de 136 ondernemers die 55 jaar of ouder zijn, zijn er 8 werkzaam in de industrie, 13 in de bouw, 26 in de handel, 33 in de zakelijke dienstverlening en 21 bij financiële instellingen.

Branche	Geboortedatum					Totaal
	< 1940	1940-<1950	1950-<1955	1955-<1960	1960+	
landbouw, bosbouw, visserij	1	1	5	6	9	22
Industrie	1	5	2	3	5	16
Bouw	1	6	5	4	46	62
Groothandel	1	2	6	4	7	20
detailhandel, garages	2	5	10	9	34	60
vervoer en opslag	0	5	1	0	4	10
Horeca	1	2	2	6	16	27
zakelijke dienstverlening	2	13	18	18	80	131
overheid, gezondheidszorg, onderwijs	1	3	8	8	32	52
cultuur, sport, recreatie	0	0	3	8	11	22
financiële instellingen	3	6	12	10	29	60
informatie en communicatie	0	1	2	3	8	14
Totaal	13	49	74	79	281	496

Er is in Onderbanken slechts één onderneming met meer dan 10 personeelsleden. Het gaat hier gelet op personeel om kleine ondernemingen.

Branche	Aantal werkzame personen				Totaal
	0	1-5	6-10	11-20	
landbouw, bosbouw, visserij	5	17	0	0	22
Industrie	5	11	0	0	16
Bouw	3	59	0	0	62
Groothandel	6	12	1	1	20
detailhandel, garages	13	46	1	0	60
vervoer en opslag	1	8	1	0	10
Horeca	4	22	1	0	27
zakelijke dienstverlening	39	90	2	0	131
overheid, gezondheidszorg, onderwijs	16	36	0	0	52
cultuur, sport, recreatie	5	17	0	0	22
financiële instellingen	34	26	0	0	60
informatie en communicatie	5	9	0	0	14

Branche	Aantal werkzame personen				
	0	1-5	6-10	11-20	Totaal
landbouw, bosbouw, visserij	5	17	0	0	22
Industrie	5	11	0	0	16
Bouw	3	59	0	0	62
Groothandel	6	12	1	1	20
detailhandel, garages	13	46	1	0	60
vervoer en opslag	1	8	1	0	10
Horeca	4	22	1	0	27
zakelijke dienstverlening	39	90	2	0	131
overheid, gezondheidszorg, onderwijs	16	36	0	0	52
cultuur, sport, recreatie	5	17	0	0	22
financiële instellingen	34	26	0	0	60
informatie en communicatie	5	9	0	0	14
Totaal	136	353	6	1	496

2.7 Simpelveld

In Simpelveld gaat het in dit onderzoek om 631 ondernemingen.

	Frequentie	Percentage	Geldig percentage	Cumulatief percentage
< 1940	19	3,0	3,0	3,0
1940-<1950	83	13,2	13,2	16,2
1950-<1955	68	10,8	10,8	26,9
1955-<1960	83	13,2	13,2	40,1
1960+	378	59,9	59,9	100,0
Totaal	631	100,0	100,0	

Geconstateerd kan worden, dat in Simpelveld 170 ondernemers 55 jaar of ouder zijn (26,9%). 102 van hen zijn 60 of ouder (16,2%).

Geboortedatum	Aantal werkzame personen
---------------	--------------------------

	0	1-5	6-10	11-20	Totaal
-< 1940	8	10	0	1	19
1940-<1950	21	62	0	0	83
1950-<1955	28	38	2	0	68
1955-<1960	23	58	2	0	83
1960+	90	279	5	4	378
Totaal	170	447	9	5	631

57 Ondernemers van 55 of ouder hebben geen personeel. Bij de overige 55-plus ondernemers werken ongeveer 360 mensen. Samen met de ondernemer gaat het dus over ongeveer 420 banen bij 55-plus ondernemers.

De meeste oudere ondernemers werken in de zakelijke dienstverlening en bij financiële instellingen. Maar ook in de handel, de horeca en de bouw zijn relatief veel oudere ondernemers.

Branche	Geboortedatum					Totaal
	-< 1940	1940-<1950	1950-<1955	1955-<1960	1960+	
landbouw, bosbouw, visserij	3	5	4	2	11	25
Industrie	1	2	1	2	13	19
Bouw	1	10	7	7	42	67
Groothandel	1	2	5	4	17	29
detailhandel, garages	4	8	5	6	41	64
vervoer en opslag	0	1	2	0	7	10
Horeca	0	8	7	4	23	42
zakelijke dienstverlening	4	28	15	29	117	193
overheid, gezondheidszorg, onderwijs	0	8	6	13	32	59
cultuur, sport, recreatie	1	3	1	1	14	20
financiële instellingen	4	8	14	13	46	85
informatie en communicatie	0	0	1	2	15	18
Totaal	19	83	68	83	378	631

In Simplveld werken relatief veel mensen in de landbouw, de bouw en de handel.

Branche	Aantal werkzame personen				
	0	1-5	6-10	11-20	Totaal
landbouw, bosbouw, visserij	2	23	0	0	25
Industrie	2	16	1	0	19
Bouw	7	60	0	0	67
Groothandel	10	18	0	1	29
detailhandel, garages	9	51	2	2	64
vervoer en opslag	1	7	1	1	10
Horeca	3	37	2	0	42
zakelijke dienstverlening	55	137	1	0	193
overheid, gezondheidszorg, onderwijs	15	43	1	0	59
cultuur, sport, recreatie	10	9	1	0	20
financiële instellingen	52	32	0	1	85
informatie en communicatie	4	14	0	0	18
Totaal	170	447	9	5	631

2.8 Voerendaal

In Voerendaal gaat het om 950 ondernemers.

	Frequentie	Percentage	Geldig percentage	Cumulatief percentage
< 1940	42	4,4	4,4	4,4
1940-<1950	159	16,7	16,7	21,2
1950-<1955	120	12,6	12,6	33,8
1955-<1960	139	14,6	14,6	48,4
1960+	490	51,6	51,6	100,0
Totaal	950	100,0	100,0	

In Voerendaal zijn maar liefst 321 ondernemers 55 jaar of ouder. Dat is 33,8% van de ondernemers. 201 Van hen zijn zelfs 60 jaar of ouder (21,2%). Geconstateerd kan worden dat er in Voerendaal en Nuth, het meest vergrijsde ondernemerskorps is.

Geboortedatum	Aantal werkzame personen						Totaal
	0	1-5	6-10	11-20	21-50	51-100	
-< 1940	22	20	0	0	0	0	42
1940-<1950	53	106	0	0	0	0	159
1950-<1955	41	73	5	1	0	0	120
1955-<1960	33	103	3	0	0	0	139
1960+	147	333	7	1	1	1	490
Totaal	296	635	15	2	1	1	950

Er zijn 4 bedrijven in Voerendaal die meer dan 10 personeelsleden hebben. Er zijn voornamelijk veel kleine ondernemingen, gelet op het aantal medewerkers. 116 Ondernemers die 55 jaar of ouder zijn hebben geen personeel. De overige ondernemers uit die leeftijdsgroep hebben ongeveer 650 mensen in dienst.

De oudere ondernemers werken veelal in de landbouw, de handel, de horeca, naast de dienstensectoren.

Branche	Geboortedatum					Totaal
	-< 1940	1940-<1950	1950-<1955	1955-<1960	1960+	
landbouw, bosbouw, visserij	5	4	4	6	24	43
Industrie	1	4	7	4	16	32
Bouw	2	7	6	15	49	79
Groothandel	1	10	5	4	20	40
detailhandel, garages	4	15	9	15	54	97
vervoer en opslag	0	2	0	3	10	15
Horeca	3	6	4	4	25	42
zakelijke dienstverlening	10	69	53	42	143	317
overheid, gezondheidszorg, onderwijs	2	10	10	13	47	82
cultuur, sport, recreatie	2	2	2	5	18	29
financiële instellingen	12	28	20	27	66	153
informatie en communicatie	0	2	0	1	18	21
Totaal	42	159	120	139	490	950

Onderstaande tabel bevestigt de vele kleine ondernemingen. De meeste werkgelegenheid komt van detailhandel, bouw, groothandel en zeker van zakelijke dienstverlening en financiële instellingen.

Branche	Aantal werkzame personen						
	0	1-5	6-10	11-20	21-50	51-100	Totaal
Landbouw, bosbouw, visserij	5	38	0	0	0	0	43
Industrie	4	27	1	0	0	0	32
Bouw	10	67	2	0	0	0	79
Groothandel	9	31	0	0	0	0	40
detailhandel, garages	19	76	1	1	0	0	97
vervoer en opslag	1	11	2	0	1	0	15
Horeca	5	35	2	0	0	0	42
zakelijke dienstverlening	114	198	4	1	0	0	317
overheid, gezondheidszorg, onderwijs	19	61	2	0	0	0	82
cultuur, sport, recreatie	8	21	0	0	0	0	29
financiële instellingen	95	56	1	0	0	1	153
informatie en communicatie	7	14	0	0	0	0	21
Totaal	296	635	15	2	1	1	950

2.9 Beleid Parkstad

Om antwoord te geven op de vraag of Parkstad als bestuurlijke entiteit beleid dient uit te zetten ten aanzien van de 'bedrijfsoverdrachtsproblematiek' is stilgestaan bij de interpretatie van het begrip publiek belang. De Wetenschappelijke Raad voor Regeringsbeleid onderscheidt in haar rapport 'de waarborging van het publieke belang' drie soorten belangen namelijk, het individueel belang, het maatschappelijk belang en het publiek belang. Aan dit onderscheid liggen politieke, normatieve opvattingen ten grondslag. Vaak vallen individuele belangen samen met maatschappelijk belangen.⁵

Volgens de WRR zijn maatschappelijke belangen, belangen waarvan hun behartiging voor de samenleving als geheel gewenst is. Hierbij kan gedacht worden aan het leefbaar houden van de binnenstad cq. kernen van de verschillende deelgemeenten. Niet alleen individuele burgers hebben daarbij immers belang, ook de samenleving als geheel. De WRR beschrijft in het rapport dat voor de behartiging van het maatschappelijk belang geen overheid nodig is. Om die reden maakt de raad in dit rapport een nadrukkelijk onderscheid tussen maatschappelijke en publieke belangen. *Er is eerst*

⁵ Wetenschappelijke Raad voor Regeringsbeleid, de waarborging van het publiek belang p. 19

*sprake van een publiek belang indien de overheid zich de behartiging van een maatschappelijk belang aantrekt op grond van de overtuiging dat dit belang anders niet goed tot zijn recht komt.*⁶

Met de bovenstaande definitie bedoelt de WRR dat de overheid het tot doelstelling van haar beleid maakt om dit belang te behartigen: bijvoorbeeld het garanderen van een inkomensvoorziening voor ouderen. Tevens kan het ook gaan om het stimuleren zodat het maatschappelijke belang beter tot zijn recht komt. Als voorbeeld wordt aangehaald de stimulatie van kunst en sportbeleid voor Parkstad. Bij publieke belangen handelt de overheid niet om tijdelijke politieke doelen of om doelstellingen van individuele politici te realiseren. Bij publieke belangen scheidt de overheid verwachtingen waarop burgers redelijkerwijs mogen afgaan.⁷

Na de beschrijving van de genoemde soorten belangen concludeert de WRR: *uit het bovenstaande mag inmiddels duidelijk zijn dat de behartiging van publieke belangen per definitie nooit geheel aan private partijen kan worden overgelaten: op dat moment zou er immers geen sprake meer zijn van een eindverantwoordelijkheid van de overheid en is er (in onze definitie) geen sprake meer van publieke belangen.*⁸

Wanneer er gekeken wordt naar bovenstaande interpretatie kan onzer inziens gerechtvaardigd worden als de Parkstadgemeenten beleid gaan uitzetten met betrekking tot de problematiek rondom beschrijfoverdracht. Er dient gekeken te worden in fase 3 en 4 van het onderzoek of de ondernemers nog behoefte hebben aan verdere ondersteuning en de kwaliteit van de huidige initiatieven. Daarna kunnen er indien gewenst aanbevelingen gedaan worden ten aanzien van de vormgeving cq. invulling van dit beleid.

⁶ Wetenschappelijke Raad voor Regeringsbeleid, de waarborging van het publiek belang p. 20

⁷ Wetenschappelijke Raad voor Regeringsbeleid, de waarborging van het publiek belang p. 21

⁸ Wetenschappelijke Raad voor Regeringsbeleid, de waarborging van het publiek belang, p. 21

3 Conclusies en aanbevelingen

Conclusies

In Parkstad zijn 18268 ondernemers werkzaam. 5315 Van hen zijn 55 jaar of ouder. Dat is maar liefst 29,1% van de ondernemers. 3089 Van hen zijn zelfs 60 jaar of ouder (16,9%).

De ondernemers runnen een kleine 15000 ondernemingen. De ondernemingen van de ondernemers die 55 jaar of ouder zijn, leveren werk aan ongeveer 14000 mensen.

Er kan geconcludeerd worden dat bedrijfsopvolging een belangrijk issue is in ondernemingen. Veel ondernemers proberen hun bedrijf over te dragen of zijn van plan dat in de naaste toekomst te doen. Daarbij is de werkgelegenheid van een groot aantal mensen in het geding. Naast economische schade dreigt er veel kennis en ervaring verloren te gaan. Leegstand dreigt, wat de leefbaarheid van wijken, winkelcentra en industrieterreinen zal aantasten.

Op 150 ondernemingen na, vallen alle ondernemingen in Parkstad onder de rechtsvormen eenmanszaak, VOF of BV. Juist bij deze rechtsvormen is de continuïteit van de onderneming sterk afhankelijk van de ondernemer zelf. In deze groep doen zich de meeste problemen voor om een bedrijf over te dragen.

Gesprekken met deskundigen (ondernemersverenigingen, Syntens, wetenschappers, accountants, KVK) en ondernemers bevestigen het beeld dat ook in recente vakliteratuur wordt geschetst dat bedrijfsopvolging een probleem voor veel ondernemers is en dat het probleem in de naaste toekomst alleen maar groter wordt.

Aanbevelingen

Het is nodig verder onderzoek te doen naar knelpunten waarom het ondernemers niet of moeilijk lukt hun bedrijf over te dragen en waarom zoveel overnames mislukken. Hier dienen de “zachte” knelpunten (vertrouwen, emotie) niet vergeten te worden.

Onderzocht zou kunnen worden in hoeverre afgestudeerden van onderwijsinstellingen (b.v alumni van Hogeschool Zuyd) geïnteresseerd zijn of kunnen worden om een bedrijf over te nemen. Daarbij kan nagegaan worden of die alumni nog bepaalde trainingen of ander vormen van voorbereiding nodig hebben om een bedrijf te kunnen runnen.

Er kunnen instrumenten ontwikkeld worden die in pilot-projecten uitgetest kunnen worden en daarna ter beschikking gesteld kunnen worden aan de ondernemers.

Hiervoor zou een RAAK-project gestart kunnen worden.

Bijlagen

Bijlage 1 Structuurschets

Fase 1: Oriëntatie rondom thema 'bedrijfsoverdracht'

Middels deskresearch zal het thema 'bedrijfsoverdracht' verder worden onderzocht. De deskresearch zal zich o.a. richten op de volgende vragen:

- Wat is er vanuit de literatuur bekend over bedrijfsoverdracht?
- Wanneer gaat het goed en waar liggen knelpunten bij bedrijfsoverdracht?
- Best practices?
- Initiatieven rondom bedrijfsoverdracht?
- Welke partijen zijn betrokken bij bedrijfsoverdracht?
- Waar gebeurt er al iets op gebied van bedrijfsoverdracht (landelijk/Limburg)?

Fase 2: Demografische inventarisatie

Om te onderzoeken in hoeverre bedrijfsoverdracht nu of in de toekomst een probleem kan/gaat opleveren in de Parkstad Gemeenten wordt in fase 2 een demografische analyse uitgevoerd waarbij de volgende vraagstukken worden onderzocht:

- Leeftijdsopbouw bedrijfseigenaren/directieleden (Parkstad gemeenten) vanuit de verschillende sectoren/branches.
- Landelijke cijfers (Benchmark)
- Localiseren knelpunten
- Samenhang met speerpunten Parkstad

Fase 3: Diepte-interviews

- Localiseren van 10 – 15 ondernemers /directieleden uit de doelgroep van ondernemers die onlangs hun bedrijf hebben overgedragen, een bedrijf overgenomen hebben of die nu met overdracht bezig zijn.
- Kwalitatief onderzoek middels diepte-interviews met als doel motivatie, urgentie, aanpak, ervaren knelpunten, geraadpleegde instanties of tussenpersonen, ervaringen met betrekking tot de problematiek te achterhalen en te toetsen aan de literatuur en de mening van experts.

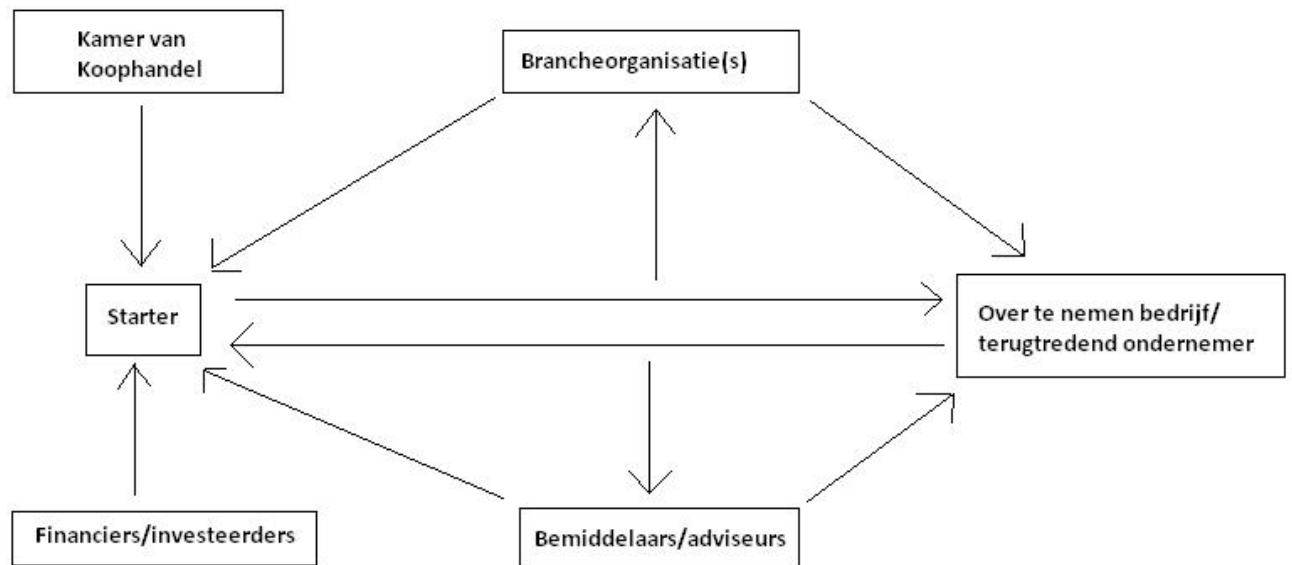
Fase 4: Conclusies en aanbevelingen

Op basis van voorgaande onderzoeksopzet wordt een voorstel uitgewerkt om de bedrijfsoverdrachtsproblematiek in de Parkstad Gemeenten te benaderen. In dit voorstel is het doel alumni van onderwijsinstellingen te benaderen en eventueel als overnamekandidaten te laten functioneren.

Bijlage 2 Omzetting van SBI-codes naar branches:

<u>Begincodes SBI</u> <u>Code</u>	<u>Branche</u>	
01 - 09	Landbouw, bosbouw, visserij	A
10 – 39	Industrie	B
41 – 43	Bouw	C
46	Groothandel	D
44, 46	Detailhandel, autoreparatie	E
49 – 53	Vervoer en opslag	F
55 – 56	Horeca	G
68 – 82, 94 – 97	Zakelijke dienstverlening	H
84 – 88	Overheid, gezondheidszorg, onderwijs	I
90 – 93	Cultuur, sport, recreatie	J
64 – 66	Financiële instellingen	K
58 – 63	Informatie en communicatie	L

Bijlage 3 Partijen⁹



⁹ Auteurs: Remco Peeters en Didier Boekraad, studenten Commercieel Management.

Bijlage 4:
MKB definitie

<i>Categorie onderneming</i>	<i>Werknemers</i>	<i>Jaaromzet</i>	<i>of jaarlijks balanstotaal</i>
middelgroot	< 250	≤ € 50 mln.	≤ € 43 mln.
klein	< 50	≤ € 10 mln.	≤ € 10 mln.
micro	< 10	≤ € 2 mln.	≤ € 2 mln.

Overnamesite	Kosten*	Minimaal overnamebedrag	Bijlage 5: Lijst interne tsites voor bedrijf sovername (Bron: www.kvk.nl)
BedrijfsovernameRegister	€ 99	Nee	
Bedrijvendatabank	0	Nee	
Bedrijven kopen-verkopen	0	Nee	
Bedrijventekoop.nl	€ 167 / € 86 **	€ 75.000	
Brookz	€ 75	€ 250.000	
Business4sale	€ 40	Nee	
Investeringsplein	0	Nee	
Koopmijnbedrijf.nl	0	Nee	
MKBase	€ 188 / € 210 ** (+ succesfee)	Nee	
Omzetbeurs	0	Nee	
Ondernemingsbeurs	€ 75	Nee	
Overnamebedrijven.nl	€ 49 / € 29 **	Nee	
Zaakovernemen.nl	0	Nee	